

LUZERN

KANTON  
LUZERN

# Guía Cantón de Lu- cerna

## Salud Asuntos sociales Trabajo



## **Bienvenidos al cantón de Lucerna**

La «Guía del cantón de Lucerna. Salud – asuntos sociales – trabajo» le orienta sobre las ofertas cantonales y regionales, los consultorios de salud y servicios sociales así como sobre las temáticas del trabajo y seguridad social. Puede encontrar informaciones más detalladas en las paginas web correspondientes. Para preguntas y consultas por favor diríjase directamente a los centros especializados.

Modificaciones en los servicios especificados quedan reservadas, ya que pueden cambiar las ofertas. La guía no es una lista exhaustiva.

Para más información – válida para toda Suiza – acerca de la atención sanitaria pueden consultar también la «Guía de salud la Suiza». La «Guía del cantón de Lucerna. Salud – asuntos sociales – trabajo» está estrechamente ligada a la «Guía de la salud Suiza».

Ideal sería estar en posesión de ambas guías para poder beneficiarse de las referencias cruzadas de esta guía.

Muchas de las ofertas de esta guía son frecuentemente servicios de consulta que son ofrecidos por los consultorios sociales. A continuación se explica el término «consulta».

## **Consulta**

Una consulta es una conversación voluntaria con una persona especializada. Ofrecen información y apoyo para resolver preguntas, problemas o tareas.

# Prólogo

Esta guía contiene informaciones importantes y direcciones de la atención sanitaria, los servicios de consulta social y del ámbito de trabajo en el cantón de Lucerna. La guía muestra a los habitantes a dónde se pueden dirigir con qué preguntas y problemas.

La guía intenta sobre todo apoyar a las personas que se mudan al cantón de Lucerna por primera vez a orientarse. Por eso también está traducida a diferentes idiomas.

La guía debe de funcionar como información e instrumento para difundir información para trabajadores de la municipalidad, personas especializadas, socios de asociaciones y otros círculos interesados.

En los diferentes municipios del cantón de Lucerna existen muchas ofertas adicionales en los ámbitos de deporte, cultura y actividades sociales en asociaciones o independientes de éstas. Si está interesado en ofertas de fitness o deporte o quiere involucrarse en la vida social o cultural, por favor, acérquese a su ayuntamiento para informarse sobre las diferentes oportunidades en su entorno.

Ruth Bachmann

Directora, Servicio especializado en preguntas sobre cuestiones sociales, Servicio de asuntos sociales y comunitarios del cantón de Lucerna

# Índice

## 1 Informaciones generales

- Protección de datos y secreto profesional 7
- Servicio de intérpretes de Suiza central 8
- Costes de los servicios 8

## 2 Salud

- Salud corporal 11
- Salud mental 14
- Adicciones alcohol, drogas, etc. 16

## 3 Asuntos sociales

- Servicios sociales municipales y centros de consulta social (SoBZ) 19

### Servicios de consultas sociales generales

- FABIA 21
- Caritas Lucerna 21

### Servicios de consulta especializados, prevención y promoción de la salud

- Prevención y promoción de la salud 22
- Niños y adolescentes 24
- Familias 25
- Relaciones, sexualidad y consultas individuales 26
- Personas discapacitadas 28
- Personas mayores 28
- Personas sin permiso de residencia (Indocumentados) 29
- Accidentes y maltratos 30

- Finanzas y deudas 31
- Ayuda de emergencia y sobrevivencia 31
- Servicios sociales de instituciones religiosas 32
- Direcciones sociales 32

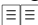
## 4 Trabajo

- Orientación de oficios y de carrera profesional 35
- Desempleo 35
- Servicios de conciliación 36
- Información jurídica 36

## 5 Seguros sociales

- Sucursales del seguro de vejez y de vida (AHV) 39
- Defensor del pueblo para los seguros de enfermedad 40

## Números de emergencia 43 Índice de servicios especializados 45

Remisión a la „Guía de la salud Suiza“  
[www.migesplus.ch](http://www.migesplus.ch) › Guías › Guía de la salud 



# **Informaciones generales**

Si está inseguro qué servicio es competente para sus preguntas o problemas, contacte con el servicio social de su ayuntamiento. Ahí le ayudarán a encontrar la institución adecuada. Sobre los servicios sociales municipales y los centros de consulta social cantonales (SoBZ) puede leer más en la página 19. También puede contactar con FABIA si no está seguro cual es el servicio competente para sus preocupaciones.

FABIA – Servicio especializado para la consulta e integración de extranjeras y extranjeros  
Tribtschenstrasse 78  
6005 Luzern  
041 360 07 22  
info@fabialuzern.ch  
www.fabialuzern.ch

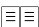
## Protección de datos y secreto profesional

El personal de los servicios especializados y los traductores están bajo secreto profesional. Sólo pueden transmitir informaciones a terceros con su permiso. Si la ley prevé una obligación de información a terceros le informarán previamente.

# Servicio de intérpretes de Suiza central

Para una comunicación óptima entre inmigrantes y especialistas de las instituciones privadas y públicas en el ámbito de salud, educación y asuntos sociales el servicio de interpretación de Suiza central pone a su disposición intérpretes cualificados en unos 50 idiomas.

Caritas Luzern  
Dolmetschdienst Zentralschweiz  
Brünigstrasse 25  
6002 Luzern  
041 368 51 51  
info@dolmetschdienst.ch  
www.dolmetschdienst.ch

Puede encontrar más información acerca de los intérpretes interculturales en la «Guía de la salud Suiza» 

## Costes de los servicios

La mayoría de las ofertas en esta guía son gratuitas. Si una de las ofertas cuesta, se le avisará en los servicios especializados.



2



**Salud**


# Salud Corporal

## **Médica / Médico de cabecera**

En Suiza la /el médico de cabecera se encarga de la atención sanitaria primaria. Si está enfermo o necesita una consulta médica, su primer punto de contacto siempre es su médico de cabecera. Si es necesario, le inscribirán a un especialista o le trasladarán a un hospital.

Todavía no tiene médico de cabecera?

El siguiente enlace es el directorio oficial y completo de todas las doctoras y doctores en medicina de Suiza. Aquí también puede encontrar información sobre los idiomas que dominan las /los médicos: [www.doctorfmh.ch](http://www.doctorfmh.ch)

Puede encontrar más información sobre la atención sanitaria a través de las /los médicos de cabecera y el seguro de enfermedad en la «Guía de la salud Suiza» 

## **Hospitales cantonales, número de urgencias de los médicos de Lucerna, número de consulta de pediatras, Centro de asistencia médica permanente**

Si su médico de cabecera no está disponible se puede dirigir a los siguientes servicios:

[www.luks.ch](http://www.luks.ch)

### Número de urgencias de los médicos de Lucerna

0900 11 14 14 (3.23 CHF/Min.)  
Bajo este número puede obtener informaciones 24 horas diarias, 7 días a la semana si no puede contactar con su médico de cabecera.

### Número de consulta de pediatras

0900 55 47 74 (3.23 CHF/Min.)  
Bajo este número puede obtener informaciones 24 horas diarias, 7 días a la semana de médicos de los hospitales pediátricos cantonales.

Luzerner Kantonsspital Luzern

Spitalstrasse  
6000 Luzern 16  
041 205 11 11

Luzerner Kantonsspital Sursee

Spitalstrasse 16 A  
6210 Sursee  
041 926 45 45

Luzerner Kantonsspital Wolhusen

Spitalstrasse 50  
6110 Wolhusen  
041 492 82 82

Permanence Medical Center Luzern  
Centro de asistencia médica permanente  
Shopping-Bereich Bahnhof Luzern

041 211 14 44

[www.permanence-luzern.ch](http://www.permanence-luzern.ch)

Utilice el número de emergencias 144 exclusivamente en situaciones de peligro de vida.

Puede encontrar más información acerca del comportamiento en situaciones de emergencia y la estancia en hospitales en la «Guía de la salud Suiza». ☰☰

## **Spitex**

Spitex ofrece cuidados y asistencia fuera del hospital y los asilos. Enfermeros y enfermeras cuidan y apoyan a personas necesitadas en su domicilio. Personas, por ejemplo, que precisan cuidados y asistencia después de una estancia en el hospital, la obtienen del Spitex.

Número nacional del Spitex:

0842 80 40 20

Bajo este número puede marcar el código postal de su comunidad.

A continuación le conectarán con la organización regional correspondiente de Spitex.

Para más información sobre Spitex consulte la «Guía de la salud Suiza».

☰☰

## **KinderSpitex Zentralschweiz**

El KinderSpitex (Spitex para niños) está especializado en el cuidado en casa de niños y jóvenes hasta los 18 años.

KinderSpitex Zentralschweiz

Brünigstrasse 20

6005 Luzern

041 970 06 50


info@kispex.ch

www.kispex.ch

## **La dentista / el dentista**

En caso de problemas dentales acuda a un dentista. Puede encontrar una lista de dentistas del cantón de Lucerna en internet.

[www.gesundheit.lu.ch](http://www.gesundheit.lu.ch) › Zahnmedizin ›  
Personenliste Zahnärzte / Zahnärztinnen  
Kt LU


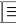
Para más información acerca de los servicios dentales consulte la «Guía de la salud Suiza». 

# Salud mental

Si sufre de trastornos sostenidos del sueño, tiene ataques de ansiedad u otros sufrimientos mentales su primer punto de contacto en el cantón de Lucerna es su médica o médico de cabecera. Desde ahí le van a transferir a una persona o un centro psiquiátrico especializado.

## Número de emergencia de los médicos de Lucerna

0900 11 14 14 (3.23 CHF/Min.)  
Bajo este número puede obtener informaciones 24 horas diarias, 7 días a la semana si no puede contactar con su médico de cabecera.

Para más información a cerca del tratamiento psiquiátrico y psicoterapéutico consulte la «Guía de la salud Suiza».  

## **Ambulatorios Psiquiátricos de Lucerna**

Los servicios ambulantes de consulta y tratamiento están a disposición de todas personas que se enfrentan a una crisis existencial o una enfermedad psíquica, como por ejemplo: depresiones, enfermedades maniaco-depresivas, trastornos de ansiedad, trastornos de estrés o adicciones.

[www.lups.ch](http://www.lups.ch) › Erwachsenenpsychiatrie  
› Allgemeinpsychiatrie › Ambulatorien

## Centros

Ambulatorium Hochdorf  
Brauipplatz 8  
6280 Hochdorf  
058 856 59 00

Ambulatorien A und B Luzern  
Löwengraben 20  
6004 Luzern  
058 856 48 40

Ambulatorium Sursee  
Surentalstrasse 10  
6210 Sursee  
058 856 46 00

Ambulatorium Wolhusen  
Gütsch 1 Josefshaus  
6110 Wolhusen  
058 856 58 40

## **Servicio psiquiátrico para niños y adolescentes (KJPD)**

EL KJPD es el servicio responsable para evaluaciones y tratamientos psicológicos y psiquiátricos para niños y adolescentes con dificultades psíquicas, psicósomáticas y psicosociales.

[www.lups.ch](http://www.lups.ch)  
› Kinder- und Jugendpsychiatrie

## Centros

Ambulatorium Hochdorf  
Brauipplatz 8  
6280 Hochdorf  
058 856 45 00

Ambulatorium Luzern  
Areal Kantonsspital 13  
6000 Luzern16  
058 856 45 00

Ambulatorium Schüpfheim  
Hauptstrasse 13  
6170 Schüpfheim  
058 856 45 00

Ambulatorium Sursee  
Surentalstrasse 10  
6210 Sursee  
058 856 45 00

Ambulatorium Willisau  
Rathaus  
6130 Willisau  
058 856 45 00

### **Teléfono para familiares (Psiquiatría Lucerna)**

Especialistas informan a familiares de personas con enfermedades mentales en caso de preguntas sobre enfermedades mentales, medicamentos y opciones de tratamientos.

Beratungstelefon 24 h  
für Betroffene und Angehörige  
0900 85 65 65  
(Regulärer Gesprächstarif bis zur  
10. Minute, danach 3.23 CHF/Min.)  
[www.lups.ch](http://www.lups.ch) › Patienten & Angehörige  
› Angehörigenarbeit

# Adicciones

alcohol, drogas, etc.

## Centros de consulta social (SoBZ)

Las personas especializadas en los SoBZ le aconsejan sobre alcoholismo, adicciones al juego, a las compras compulsivas, la bulimia etc.

Bajo el título servicios sociales municipales y centros de consulta social (SoBZ) en la página 19 puede encontrar el SoBZ de su región.

## Ambulatorios psiquiátricos de Lucerna

Las ofertas del servicio ambulante de consulta y tratamiento están dirigidas a personas con dependencia al alcohol, medicamentos, opiáceos y otras sustancias adictivas.

Bajo el título ambulatorios psiquiátricos de Lucerna en la página 14 puede encontrar el ambulatorio psiquiátrico de su región.

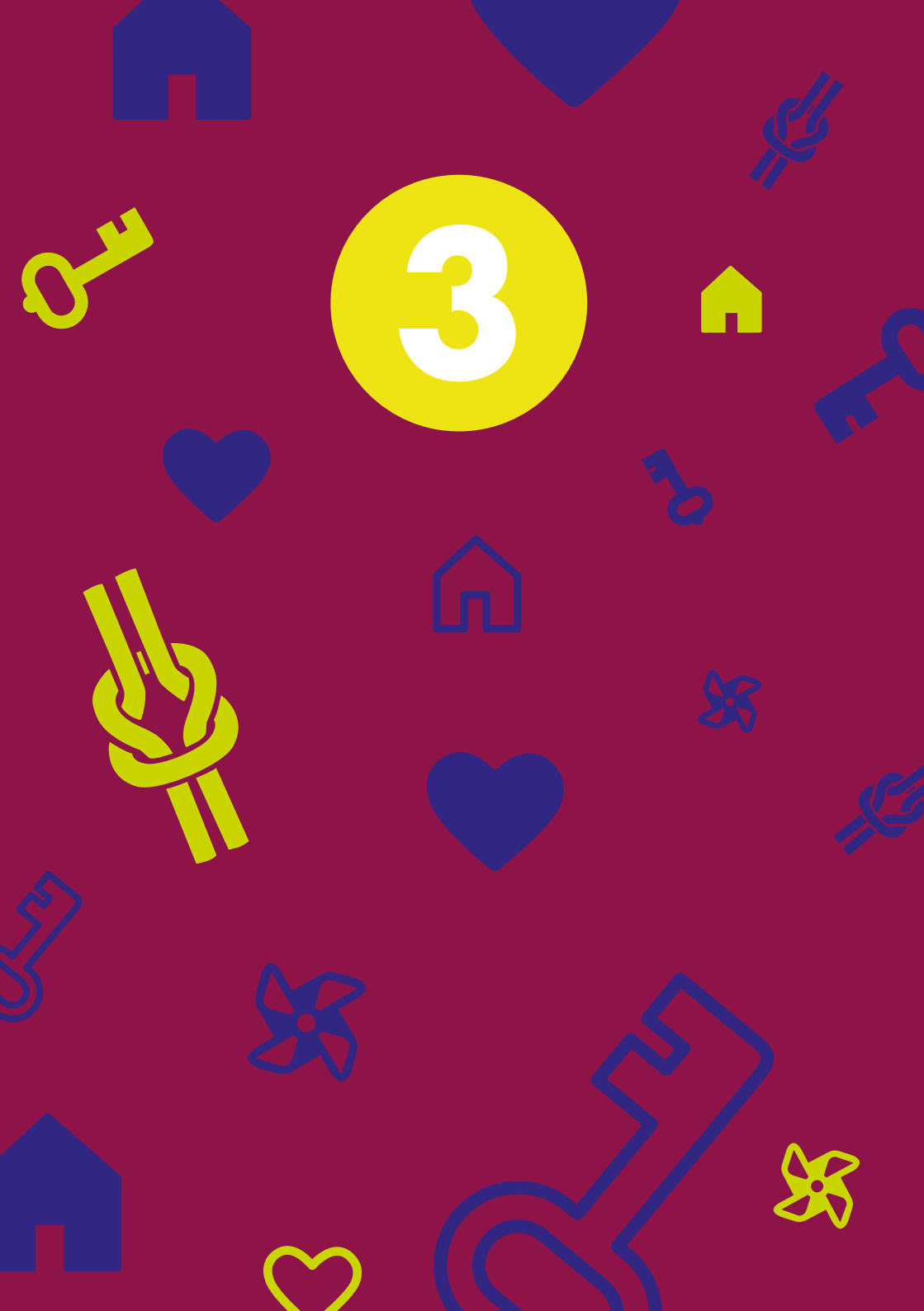
## Drop-in

El Drop-in es un punto ambulante de evaluación y tratamiento para personas adictas a opiáceos o con adicciones múltiples.

Drop-in  
Bruchstrasse 29 A  
6000 Luzern 7  
058 856 43 00  
dropin@lups.ch  
www.lups.ch > Erwachsenen-Psychiatrie  
> Abhängigkeit



3



# **Asuntos sociales**

# Servicios sociales municipales y centros de consulta social (SoBZ)

A menudo, para resolver problemas personales, familiares o financieros así como situaciones de emergencia agudas es necesario el apoyo de una persona especializada. En las consultas personalizadas de los servicios sociales de su municipio o en los centros de consulta social (SoBZ) encontrará apoyo profesional para poder resolver sus problemas.

Todos los ayuntamientos del cantón de Lucerna tienen su propio servicio social o se han unido a otros ayuntamientos para crear un centro de consulta social (SoBZ) conjunto.

Las funciones de los servicios sociales y los centros regionales de consulta social (SoBZ) incluyen generalmente:

- Consultorio para madres y padres
- Asesoramiento en temas educativos
- Asesoramiento de adolescentes
- Consultas individuales, de parejas y familias
- Asesoramientos de deudas y presupuesto
- Ayuda social económica y sostenimiento parental
- Consultas en caso de peligro por causa de alcohol y alcoholismo
- Asesoramiento en caso de anorexia, ludopatía, adicción a medicamentos y otras adicciones

- Tutela profesional en el ámbito de protección de menores y adultos.
- Asistencia social en escuelas

Se puede informar en las oficinas municipales de su ayuntamiento sobre cuál es el servicio social o el centro de consulta social (SoBZ) competente. En [www.sobz.ch](http://www.sobz.ch) también puede encontrar más información.

### SoBZ regionales

SoBZ Hochdorf  
Bankstrasse 3 B  
Postfach 694  
6281 Hochdorf  
041 914 31 31  
[hochdorf@sobz.ch](mailto:hochdorf@sobz.ch)

SoBZ Sursee  
Haselmatte 2 A  
Postfach  
6210 Sursee  
041 925 18 25  
[sursee@sobz.ch](mailto:sursee@sobz.ch)

SoBZ Region Willisau-Wiggertal  
Kreuzstrasse 3 B  
Postfach 3239  
6130 Willisau  
041 972 56 20  
[willisau@sobz.ch](mailto:willisau@sobz.ch)

SoBZ Region Entlebuch,  
Wolhusen und Ruswil  
Hauptstrasse 13  
Postfach 165  
6170 Schüpfheim  
041 485 72 00  
[info@sobz-entlebuch.ch](mailto:info@sobz-entlebuch.ch)

### Ciudad de Lucerna

Sozial Info Rex  
Residentes en la ciudad de Lucerna pueden obtener información y apoyo para encontrar el centro especializado competente y las diferentes ofertas en Sozial Info Rex.

Sozial Info Rex  
Obergrundstrasse 3  
6002 Luzern  
041 208 72 72  
[www.sozialedienste.stadtluern.ch](http://www.sozialedienste.stadtluern.ch)

Responsable exclusivamente para cuestiones de adicciones:  
SoBZ Luzern  
Obergrundstrasse 49  
6003 Luzern  
041 249 30 60  
[luzern@sobz.ch](mailto:luzern@sobz.ch)

# Servicios de consultas sociales generales

## **FABIA – Servicio especializado para la consulta e integración de extranjeras y extranjeros**

Este servicio especializado ofrece consultas e información acerca de temas de la integración. Se dirige a personas con permisos de residencia B, C, L o F después de 10 años, especialistas del ámbito social, educativo y sanitario como también a las autoridades y la administración pública.

FABIA – Fachstelle für die Beratung  
und Integration von Ausländerinnen und  
Ausländern  
Tribtschenstrasse 78  
6005 Luzern  
041 360 07 22  
info@fabialuzern.ch  
www.fabialuzern.ch

## **Caritas Lucerna**

Caritas Lucerna ofrece ayuda individual a personas o familias que se encuentran en situaciones críticas. Especialistas le consultan, informan y apoyan en cuestiones sociales y financieras.

Caritas Luzern  
Sozial- und Schuldenberatung  
Brünigstrasse 25  
6002 Luzern  
041 368 52 73  
sozialberatung@caritas-luzern.ch  
www.caritas-luzern.ch

# Servicios de consulta especiali- zados, preven- ción y promoción de la salud

## Prevención y promoción de la salud

### **traversa – Red para personas con enfermedades psíquicas**


Esta red asesora, acompaña y asiste a personas con una enfermedad psíquica y sus allegados. Ofrecen servicios ambulantes y estacionarios.

traversa  
Tribschengasse 8  
6005 Luzern  
041 319 95 00  
info@traversa.ch  
www.traversa.ch

### **Servicios de pacientes de la Suiza central**

Este servicio asesora a pacientes o asegurados que tienen problemas con médicos, dentistas, hospitales, seguros de enfermedad así como aseguradoras y otros servicios que ofrezcan prestaciones medicinales y abogan por sus derechos.

Patientenstelle Zentralschweiz  
St. Karliquai 12  
6004 Luzern  
041 410 10 14  
patientenstelle.luzern@bluewin.ch  
www.zentralschweiz.patientenstelle.ch

Puede encontrar más informaciones sobre los derechos y las obligaciones de los pacientes en la «Guía de la salud Suiza». 

### **Ayuda contra el Sida Lucerna**

La ayuda contra el Sida Lucerna asesora por teléfono anónimamente o cara a cara acerca de preguntas sobre el Sida y otras infecciones de transmisión sexual, de temas psicosociales y sobre sexualidad en general.

Aids Hilfe Luzern  
S&X – Sexuelle Gesundheit Zentral-  
schweiz  
Museggstrasse 27  
6004 Luzern  
041 410 69 60  
info@sundx.ch  
www.sundx.ch

## **Autoayuda Lucerna Obwalden Nidwalden**

En el cantón de Lucerna hay alrededor de 90 grupos de autoayuda de distintos temas. Puede encontrar más información en la página web del servicio de autoayuda Lucerna Obwalden Nidwalden o contactando directamente con ellos.

Selbsthilfe Luzern  
041 210 34 44  
mail@selbsthilfeluzern.ch  
www.selbsthilfeluzern.ch

## **Benevol Luzern – Servicio especializado para trabajo voluntario**

Servicio especializado que informa sobre voluntariado en el cantón de Lucerna y asesora a personas interesadas en un trabajo voluntario.

Benevol Luzern  
Postfach  
6210 Sursee  
041 211 02 30  
www.benevol-luzern.ch

## **migesplus.ch**

En esta página web encuentra información en nueve idiomas diferentes sobre el sistema sanitario, el sistema de seguros de enfermedad, la promoción de la salud entre otros.

www.migesplus.ch

# Niños y adolescentes

## Contact – Orientación de adolescentes y familias

Este consultorio se dirige a adolescentes y jóvenes entre 13 y 25 años, sus padres y sus cuidadores. También ofrece orientación familiar a padres de niños de hasta 13 años así como consultas informativas para padres separados o divorciados.

En [www.contactluzern.ch](http://www.contactluzern.ch) puede encontrar el punto de contacto responsable para su municipio.

Contact Jugend- und Familienberatung  
Kasernenplatz 3  
Postfach 7860  
6000 Luzern 7  
041 208 72 90  
[info@contactluzern.ch](mailto:info@contactluzern.ch)  
[www.contactluzern.ch](http://www.contactluzern.ch)

## Servicio pedagógico de apoyo para la educación temprana (HFD)

El HFD acompaña y apoya a niños con desarrollo lastrado o desarrollo llamativo así como a discapacitados desde su nacimiento hasta su entrada en el preescolar y asesora a padres y responsables educativos acerca del desarrollo y la educación de su hijo.

[www.volksschulbildung.lu.ch](http://www.volksschulbildung.lu.ch) ›  
Schulsystem & Schulen › FFS

## Sucursales regionales del HFD

HFD Luzern  
Weggismattsrasse 23  
6004 Luzern  
041 228 31 40

HFD Sursee  
Haselmatte 2 A  
6210 Sursee  
041 228 31 10

HFD Willisau  
Am Schützenrain 4  
6130 Willisau  
041 228 31 30

## Pro Juventute (para niños y adolescentes)

Pro Juventute asesora a niños y adolescentes en casos de emergencia.

Consulta & ayuda 147  
Para niños y adolescentes, 24 horas diarias / 7 días a la semana  
Por teléfono, SMS, Chat, e-mail y por internet  
[beratung@147.ch](mailto:beratung@147.ch)  
[www.147.ch](http://www.147.ch)

Pro Juventute Kanton Luzern  
[www.projuventute-luzern.ch](http://www.projuventute-luzern.ch)



# Familias

## **Servicio de asesoramiento de padres**

Este servicio orienta a madres y padres con niños desde su nacimiento hasta los 5 años. Responden a preguntas acerca de la lactancia, la alimentación, el desarrollo, la educación, salud y enfermedades, etc.

### Servicio de asesoramiento de padres de Lucerna

[www.muetterberatung-luzern.ch](http://www.muetterberatung-luzern.ch)  
› Beratungen

Mütter- und Väterberatung  
Region Luzern  
Kasernenplatz 3  
Postfach 7860  
6000 Luzern 7  
041 208 73 33  
[mvb@stadtluzern.ch](mailto:mvb@stadtluzern.ch)  
[www.muetterberatung-luzern.ch](http://www.muetterberatung-luzern.ch)

### Servicio de asesoramiento de padres de Lucerna campo

Los SoBZ de Lucerna campo ofrecen el servicio de asesoramiento de padres para su municipio: Bajo el título de servicios sociales municipales y los centros de consulta social (SoBZ) en la página 19 puede encontrar el SoBZ responsable para su región.

## Cuidado de niños

En la siguiente página web puede encontrar información sobre más de 400 ofertas de cuidado complementario a la familia para niños en el cantón de Lucerna.

[www.kinderbetreuung.lu.ch](http://www.kinderbetreuung.lu.ch)

## Contact – Orientación de adolescentes y familias

Este servicio se dirige a familias con niños hasta los 13 años. También se ofrecen consultas a padres separados o divorciados.

Bajo el título Contact – Orientación de adolescentes y familias en la página 24 puede encontrar más información acerca de este consultorio.

## Cursos para Padres LU

Esta página web le informa sobre las diversas ofertas de formación en torno a la educación. Puede enterarse dónde se realizan veladas, dónde puede recibir conocimientos especializados así como dónde cambiar impresiones con otros padres.


[www.elternbildung.lu.ch](http://www.elternbildung.lu.ch)

# Relaciones, sexualidad y consultas individuales

## elbe – servicio especializado en preguntas sobre la vida

Este es el servicio de asesoramiento oficial para consultas individuales y de parejas, sobre embarazos y planificación familiar así como la sexualidad en general de los cantones Lucerna, Nidwalden y Obwalden.

elbe – Fachstelle für Lebensfragen  
Hirschmattstrasse 30 B  
6003 Luzern  
041 210 10 87  
[www.elbeluzern.ch](http://www.elbeluzern.ch)

Puede encontrar más información acerca de la asistencia durante el embarazo y el parto en la «Guía de la salud Suiza». 

## Central de Mujeres Lucerna

Este centro de consulta ofrece los siguientes servicios: asesoría jurídica, asesoría de presupuesto, mantenimiento de adultos y servicio de guardería para niños en la ciudad de Lucerna. Este consultorio también se dirige a varones.

Frauenzentrale Luzern  
Töpferstrasse 5  
6004 Luzern  
041 211 00 30  
[info@frauenzentrale.ch](mailto:info@frauenzentrale.ch)  
[www.frauenzentraleluzern.ch](http://www.frauenzentraleluzern.ch)

**manne.ch –  
Oficina de hombres Lucerna**

Este consultorio telefónico se ocupa de preguntas específicas de hombres y problemas acuciantes. Temas pueden ser, por ejemplo, salud del hombre, relaciones, familia, espiritualidad, etc.

Mannebüro Luzern  
Beratungstelefon 076 393 33 12  
kontakt@mannehotline.ch  
www.manne.ch

**S&X – Sexuelle Gesundheit  
Zentralschweiz**

Este servicio especializado informa y asesora sobre temas en torno a las relaciones, conocimientos del cuerpo y sexualidad. Esta oferta se dirige a adolescentes y jóvenes como también a padres.

S&X – Sexuelle Gesundheit Zentral-  
schweiz  
Museggstrasse 27  
6004 Luzern  
041 410 69 60  
info@sundx.ch  
www.sundx.ch

## **LGBT+ Helpline**

Aquí pueden buscar asesoramiento sobre preguntas acerca del entorno lesbiano, bisexual, homosexual o transexual todas las personas independientemente de su propia orientación sexual.

0800 133 133  
hello@lgbt-helpline.ch  
www.lgbt-helpline.ch

## **zwangsheirat.ch**

Este consultorio asesora a personas afectadas por matrimonios forzosos así como a su entorno social y a especialistas. También se ofrecen consultas fuera de los horarios de oficina, previo contacto por e-mail o teléfono (con posibilidad de devolver la llamada).

0800 800 007  
info@zwangsheirat.ch  
www.zwangsheirat.ch

# **Personas discapacitadas**

## **Pro Infirmis**

Pro Infirmis ofrece consultas y asistencia financiera, acompañamiento, apoyo y otros servicios para personas con enfermedades crónicas y a discapacitados así como a sus familiares.

Pro Infirmis Luzern, Ob- und Nidwalden  
Zentralstrasse 18  
Postfach 3666  
6002 Luzern  
058 775 12 12  
luzern@proinfirmis.ch  
www.proinfirmis.ch › Angebot › Luzern

# **Personas mayores**

## **Pro Senectute cantón de Lucerna**

Pro Senectute asesora y apoya a personas mayores de 60 años, por ejemplo con preguntas acerca de los seguros sociales, cuestiones legales y financieras o relacionadas con la vivienda. También asesora a familiares. Además ofrecen cursos de formación y actividades deportivas.


Pro Senectute Kanton Luzern  
Bundesplatz 14  
Postfach 3640  
6002 Luzern  
041 226 11 88  
info@lu.pro-senectute.ch  
www.lu.pro-senectute.ch

# Personas sin permiso de residencia

## Indocumentados

Este punto de contacto apoya e informa a personas sin permiso de residencia sobre los seguros sociales y de enfermedad, escuelas, formación, estatutos de residencia, parejas, familias, etc.  
Horarios de consultas: Martes y jueves  
14.00 a 18.00 horas

Sans-Papiers  
Kontakt- und Beratungsstelle  
Langensandstrasse 1  
6005 Luzern  
041 240 24 10  
luzern@sans-papiers.ch

Puede encontrar más información sobre asistencia sanitaria para personas sin permiso de residencia (indocumentados) en la «Guía de la salud Suiza». 

# Accidentes y maltratos

## **Policía**

En caso de amenaza inmediata llame al número 117 de la policía. Para otros casos delictivos, póngase, por favor, en contacto directamente con la policía local de su municipio.

## **Servicio de asesoramiento a las víctimas**

El servicio de asesoramiento a las víctimas está a disposición de personas que han sufrido perjuicio en su integridad corporal, psíquica o sexual por culpa de un delito y que necesitan ayuda para superar esa situación y hacer valer sus derechos.

Opferberatungsstelle  
des Kantons Luzern  
Obergrundstrasse 70  
6003 Luzern  
041 228 74 00  
opferberatung@lu.ch  
www.disg.lu.ch › Themen ›  
Opferberatung

## **Casa-refugio para mujeres Lucerna**

Los servicios de la casa-refugio para mujeres de Lucerna se dirigen a mujeres que hayan sufrido maltratos físicos, psíquicos o sexuales y sus hijos tanto como a mujeres que hayan sido

amenazadas o excesivamente controladas por sus parejas o familiares. Aquí reciben las personas afectadas protección, alojamiento y asesoramiento. La casa-refugio para mujeres también puede ser una etapa de transición para poder calmarse y planificar los pasos posteriores.

Frauenhaus Luzern  
Postfach 2616  
6002 Luzern 2 Universität  
041 360 70 00  
frauenhaus@frauenhaus-luzern.ch  
www.frauenhaus-luzern.ch

## **agredis.ch – consultas de violencia entre hombres**

Hombres de todas edades pueden acudir aquí para encontrar ayuda si han dañado y herido de palabra o hecho a otras personas.

agredis.ch  
Unterlachenstrasse 12  
6005 Luzern  
078 744 88 88  
gewaltberatung@agredis.ch  
www.agredis.ch

# Finanzas y deudas

## **Servicio especializado en cuestiones de deudas de Lucerna**

Este servicio especializado aconseja a personas con deudas. Puede encontrar más informaciones acerca del tema de deudas bajo [www.schulden.ch](http://www.schulden.ch).

Fachstelle für Schuldenfragen Luzern  
Weinmarkt 20  
6004 Luzern  
041 211 00 18  
[info@schuldenberatung-luzern.ch](mailto:info@schuldenberatung-luzern.ch)  
[www.schuldenberatung-luzern.ch](http://www.schuldenberatung-luzern.ch)

## **Ayuda de emergencia y sobrevivencia**

### **Verein Kirchliche Gassenarbeit Luzern**

Esta asociación apoya a personas con adicciones o afectadas por pobreza de toda la Suiza central y ofrece asistencia médica básica, nutrición saludable y ayuda individual para planificar una nueva vida.

Verein Kirchliche Gassenarbeit Luzern  
Murbacherstrasse 20  
6002 Luzern  
041 252 26 26  
[office@gassenarbeit.ch](mailto:office@gassenarbeit.ch)  
[www.gassenarbeit.ch](http://www.gassenarbeit.ch)

## **Dormitorio de emergencia**

Personas adultas con residencia en Suiza en una situación de crisis aguda pueden obtener aquí un alojamiento a corto plazo.

Obdach-Notschlafstelle

Gibraltarstrasse 29

6003 Luzern

041 202 03 10

obdach@jobdach.ch

www.jobdach.ch

## **Direcciones sociales**

Puede encontrar en esta página web direcciones de prestadores de servicios en los ámbitos de asistencia, cuidado, voluntariado, vejez, tiempo libre, etc.

[www.disg.lu.ch](http://www.disg.lu.ch) > Adressen Soziales

## **Servicios sociales de instituciones religiosas**

En muchas parroquias hay servicios sociales eclesíásticos, que ofrecen consultas parecidas a los servicios sociales estatales. Pregunte en la iglesia de su localidad.

Otras comunidades religiosas tienen sus propias ofertas de consulta y asistencia. Infórmese directamente en sus instituciones religiosas.





4

# Trabajo

# Orientación de oficios y de carrera profesional

## Centro de consulta e información para formación y oficios (BIZ)

Este centro informa y asesora a adolescentes y adultos en cuestiones alrededor de formación, profesiones y carrera.

Beratungs- und Informationszentrum  
für Bildung und Beruf (BIZ)  
Obergrundstrasse 51  
6002 Luzern  
041 228 52 52  
biz@lu.ch  
www.biz.lu.ch

## Desempleo

### Oficina de empleo

Le han despedido o ha decidido dejar su trabajo y no tiene otro trabajo a la vista después del plazo de despido y corre riesgo de quedarse en paro?

Es importante que se registre rápidamente en la oficina de empleo de su comunidad. Lo mejor es hacerlo en cuanto ha recibido el despido y como muy tarde el primer día del desempleo. Ahí le darán toda la información necesaria sobre como actuar.

# Servicios de conciliación

## Organismo de conciliación del trabajo

En este organismo puede solicitar un procedimiento de conciliación en caso de incumplimiento de su contrato de trabajo.

Schlichtungsbehörde Arbeit

Zentralstrasse 28

6002 Luzern

041 228 65 60

sb.arbeit@lu.ch

[www.gerichte.lu.ch](http://www.gerichte.lu.ch) › Organisation ›

Schlichtungsbehörden › Schlichtungsbehörde Arbeit

## Organismo de conciliación en cuestiones de igualdad

Este organismo ofrece procedimientos de conciliación para trabajadoras y trabajadores en una relación laboral de derecho privado. La base es la ley de igualdad para fomentar la igualdad efectiva entre hombre y mujer.

Schlichtungsbehörde Gleichstellung

Zentralstrasse 28

6002 Luzern

041 228 65 60

sb.gleichstellung@lu.ch

[www.gerichte.lu.ch](http://www.gerichte.lu.ch) › Organisation ›

Schlichtungsbehörden › Schlichtungsbehörde Gleichstellung

# Información jurídica

## Información jurídica de derecho laboral

El servicio de información jurídica del Tribunal de Trabajo asesora personalmente o por teléfono en horarios estipulados a personas domiciliadas en el cantón de Lucerna.

Arbeitsgericht

Zentralstrasse 28

6002 Luzern

041 228 63 13

[www.gerichte.lu.ch](http://www.gerichte.lu.ch) › Rechtsgebiete ›

Unentgeltliche Rechtsberatung › Arbeitsgericht

## Confederación de sindicatos de Lucerna (LGB)

La confederación de sindicatos de Lucerna ofrece información jurídica general gratuita cada dos semanas. Puede encontrar las fechas correspondientes en su página web. No es necesario registrarse.

Luzerner Gewerkschaftsbund

Brünigstrasse 18

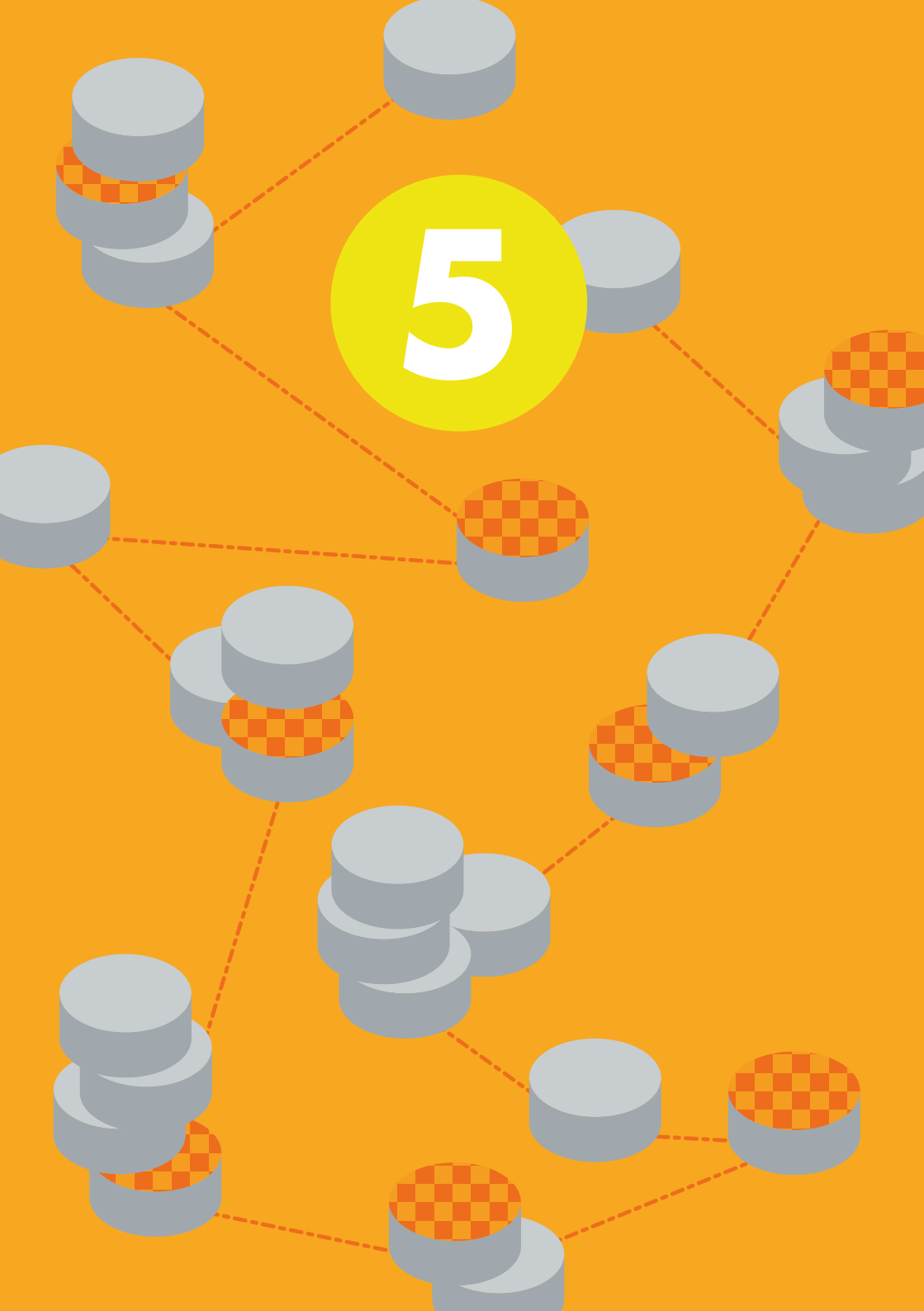
Postfach 3246

6002 Luzern

041 240 55 85

lgb-luzern@bluewin.ch

[www.lgb-luzern.ch](http://www.lgb-luzern.ch)



# Seguros sociales

## Sucursales del seguro de vejez y de vida (AHV)


Las sucursales del AHV del cantón de Lucerna son los primeros puntos de contacto para recibir información en el área de los seguros sociales (AHV, IV, etc.) En caso de dudas relacionadas con los seguros sociales póngase en contacto con la administración de su ayuntamiento donde también se encuentra la sucursal de la AHV.

La sucursal del AHV le ayuda con preguntas acerca de estos temas:

- AHV
- Seguro de invalidez
- Prestaciones suplementarias
- Ingresos sustitutorios
- Prestaciones por maternidad
- Ayudas familiares
- Reducción de primas del seguro de enfermedad

La Ausgleichskasse Lucerna también le informa acerca de los seguros sociales.

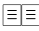
WAS Wirtschaft Arbeit Soziales  
Ausgleichskasse Luzern  
Würzenbachstrasse 8  
6000 Luzern 15  
041 375 05 05  
[www.was-luzern.ch](http://www.was-luzern.ch)

Puede encontrar más información acerca de los seguros sociales en la «Guía de la salud Suiza». 

## Defensor del pueblo para los seguros de enfermedad

En caso de problemas con su seguro de enfermedad puede obtener asesoramiento en el servicio del defensor del pueblo para los seguros de enfermedad.

Ombudsstelle Krankenversicherung  
Morgartenstrasse 9  
Postfach 3565  
6002 Luzern  
041 226 10 10  
info@om-kv.ch  
www.om-kv.ch

Puede encontrar más información acerca de los seguros de enfermedad en la «Guía de la salud Suiza». 





# Números de emergencia

# 144

## **Para todas las urgencias médicas**

Puede encontrar más información acerca del comportamiento en urgencias médicas en la «Guía de la salud Suiza».



# 117

## **Policía**

# 118

## **Bomberos**

# 143

## **Die Dargebotene Hand (La mano tendida)**

24 horas / 7 días

Personas que buscan ayuda o apoyo pueden encontrar un contacto bajo este número.

# 147

## **Pro Juventute (para niños y adolescentes)**

24 horas / 7 días

Niños y adolescentes pueden acudir a este número en caso de preguntas acerca de la escuela, el trabajo, drogas, problemas familiares, sexualidad, violencia y otros temas.

# Índice de servicios especializados

# A

- agredis.ch – consultas de violencia entre hombres 30
- Ambulatorios psiquiátricos de Lucerna (Luzerner Psychiatrie-Ambulatorien) 14, 16
- Ausgleichskasse Lucerna 39
- Autoayuda Lucerna Obwalden Nidwalden (Selbsthilfe Luzern Obwalden Nidwalden) 23
- Ayuda contra el Sida Lucerna (Aids Hilfe Luzern) 22

# B

- Benevol Lucerna – Servicio especializado para trabajo voluntario 23
- Bomberos (Feuerwehr) 43

# C

- Caritas Lucerna 8, 21
- Casa refugio para mujeres Lucerna (Frauenhaus Luzern) 30
- Central de mujeres Lucerna (Frauenzentrale Luzern) 26
- Centro de consulta e información para formación y trabajo (Beratungs- und Informationszentrum für Bildung und Beruf) (BIZ) 35
- Centro de permanencia médica (Permanence Medical Center Luzern) 12
- Centros de consulta social (Sozial-BeratungsZentren) (SoBZ) 7, 16, 19, 25
- Confederación de sindicatos de Lucerna (Luzerner Gewerkschaftsbund) 36
- Contact – Orientación de adolescentes y familias 24, 26
- Cuidado de niños (Kinderbetreuung) 26
- Cursos para padres LU (Elternbildung LU) 26

# D

- Defensor del pueblo para los seguros de enfermedad (Ombudsstelle Krankenversicherung) 40
- El/la dentista 13
- Die Dargebotene Hand (La mano tendida) 43
- Direcciones sociales 32
- Dormitorio de emergencia (Notschlafstelle) 32
- Drop-in 16

# E

- elbe – servicio especializado en cuestiones vitales 26

# F

- FABIA – Servicio especializado para la consulta e integración de extranjeras y extranjeros 7, 21

# H

- Hospitales cantonales 12

# I

- Indocumentados (Sans-Papiers) 29
- Información jurídica de derecho laboral (Rechtsauskunft Arbeitsrecht) 36

# K

- KinderSpitex (Spitex para niños y adolescentes) 13

# L

- LGBTQ+ Helpline 28

# M

- manne.ch – oficina de hombres  
Lucerna 27
- Médica / Médico de cabecera 11, 14
- migesplus.ch 23

# N

- Número de consulta de pediatras  
(Kinderärztliches Beratungstelefon) 11
- Número de emergencia 11, 43
- Número de emergencia de los  
médicos de lucerna (Notfallnummer  
der Luzerner Ärzte) 11, 14

# O

- Oficina de empleo (Arbeitsamt) 35
- Organismo de conciliación del trabajo  
(Schlichtungsbehörde Arbeit) 36
- Organismo de conciliación en  
cuestiones de igualdad (Schlichtungs-  
behörde Gleichstellung) 36

# P

- Policía 30, 43
- Pro Infirmis 28
- Pro Juventute  
(para niños y adolescentes) 24, 43
- Pro Senectute cantón de Lucerna 28

# S

- S&X – Sexuelle Gesundheit Zentralschweiz 22, 27
- Servicio de asesoramiento a las víctimas (Opferberatungsstelle) 30
- Servicio de asesoramiento de padres (Mütter- und Väterberatung) 19, 25
- Servicio de interpretación de Suiza central (Dolmetschdienst Zentralschweiz) 8
- Servicio especializado en cuestiones de deudas de Lucerna (Fachstelle für Schuldenfragen Luzern) 31
- Servicio pedagógico curativo de educación temprana (Heilpädagogischer Früherziehungsdienst) (HFD) 24
- Servicio psiquiátrico para niños y adolescentes (Kinder- und Jugendpsychiatrischer Dienst) (KJPD) 14
- Servicios de pacientes de Suiza central (Patientenstelle Zentralschweiz) 22
- Servicios sociales de instituciones religiosas 32
- Servicios sociales municipales (Gemeindesozialdienste), 7, 19, 25
- Sozial Info Rex 20
- Spitex 12
- Sucursales del seguro de vejez y supervivencia (AHV-Zweigstellen) 39

# T

- Teléfono para familiares (Psiquiatría Lucerna) (Angehörigentelefon) 15
- traversa – red para personas con enfermedades psíquicas 22

# V

- Verein Kirchliche Gassenarbeit Luzern 31

# Z

- zwangsheirat.ch 28







Gesundheits- und Sozialdepartement  
**Dienststelle Soziales und Gesellschaft**  
Rösslimattstrasse 37  
6002 Luzern

041 228 68 78  
disg@lu.ch  
www.disg.lu.ch



# LUZERN

## **Idiomas**

Albanés, árabe,  
bosnio/serbio/croata,  
alemán, inglés, francés,  
italiano, polaco, portugués,  
español, tamil, tigrinya

Sprache: Spanisch

## **Aviso legal**

Edición: 2019

Editora: Kanton Luzern

Dienststelle Soziales  
und Gesellschaft

Diseño: Rosenstar GmbH

## **Fuentes**

Guía del cantón de Lucerna.  
Salud – asuntos sociales –  
trabajo:

Dienststelle Soziales und  
Gesellschaft (DISG)

Rösslimattstrasse 37

Postfach 3439

6002 Luzern

041 228 68 78

[disg@lu.ch](mailto:disg@lu.ch)

[www.disg.lu.ch](http://www.disg.lu.ch) › Publikationen

Guía de la salud Suiza:

[www.migesplus.ch](http://www.migesplus.ch) ›

Informazioni sulla salute

BBL, Vertrieb Bundes-

publikationen 3003 Bern

[www.bundespublikationen.  
admin.ch](http://www.bundespublikationen.admin.ch)